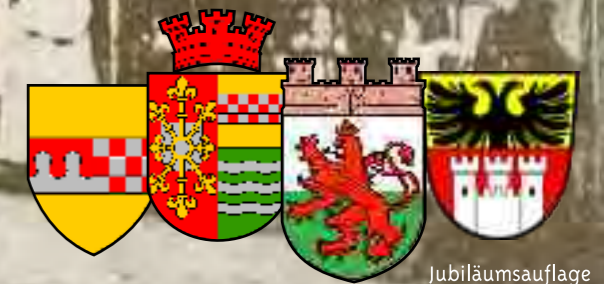


# Bruckhausen-Kalender 2011



100 Jahre Rückschau. Als es noch Ansichtskarten von Bruckhausen gab.

## Die Kaiser-Wilhelm-Straße lässt grüßen!

Kaiser-Wilhelm-Straße - Handel und Wandel an der Hauptstraße



Kaiserstraße / Matenastraße 1910. Links die GDK-Konsumanstalt VII.



Das Konsum-Gebäude der "Gewerkschaft Deutscher Kaiser".



Verkehrs-Knotenpunkt Kaiserstraße um 1912.



Fremdenzimmer für Montagearbeiter: Hotel Victoria, 2008.



Kaiser-Wilhelm-Straße, Straßenbahnkreuzung Matenastraße um 1915. "Neu-Bruckhausen-West" posiert für den Fotografen.



Bruckhausens Hauptstraße in den Fünfzigern. Die Industriennähe hat deutliche Spuren hinterlassen.

Januar 2011

Sa So Mo Di Mi Do Fr Sa So  
 1 2 3 4 5 6 7 8 9

Mo Di Mi Do Fr Sa So  
 10 11 12 13 14 15 16

Mo Di Mi Do Fr Sa So  
 17 18 19 20 21 22 23

Mo Di Mi Do Fr Sa So Mo  
 24 25 26 27 28 29 30 31

Die West Side Bruckhausens - Wohnen vor dem Werkstor



Die "Straße unter der Eisenhütte". Der neue Matenatunnel 1911. Mit 450 Metern Länge erste "U-Bahn" der Stadt Hamborn. (S)



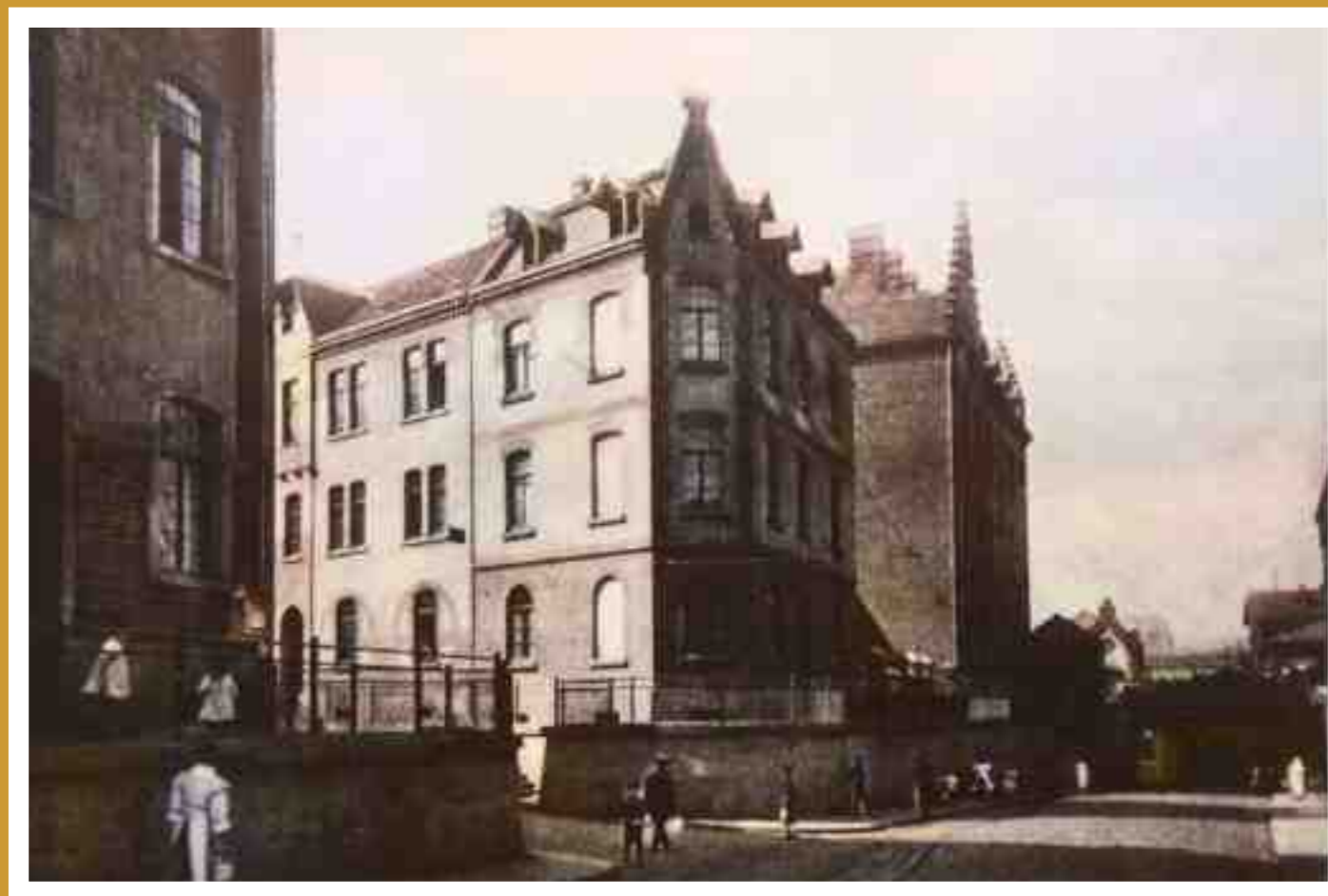
Das Werk überlebte den Krieg - die Yorkstraße nicht. (S)



Eilperhofstraße 1960 - Haltestelle in Richtung Alsum. (S)



1963 - Drogerie und Fotogeschäft Hugo Wilkes. K.-W.-Str. 86



West Side 1912. Matena- und Yorkstraße mit Werkwohnungen. Vor dem Tunnel die große Menage für 600 "Ledige".



Der Matenatunnel heute.

Februar 2011

Di Mi Do Fr Sa So  
1 2 3 4 5 6

Mo Di Mi Do Fr Sa So  
7 8 9 10 11 12 13

Mo Di Mi Do Fr Sa So  
14 15 16 17 18 19 20

Mo Di Mi Do Fr Sa So Mo  
21 22 23 24 25 26 27 28

Kaiser-Wilhelm-Straße. Bruckhausens Nordspitze zwischen Beamtenkasino und Thyssenbrücke



Die Thyssenbrücke vor ihrem Umbau 1963. Vor 1900 befanden sich hier der Schulthof Bruckhausen und die erste evgl. Volksschule.



1904-05 erbaut: Das Thyssen- "Centralbureau" war ein bevorzugtes Postkartenmotiv.



Wo heute das TKS-Hochhaus steht: Eck-Kaufhaus um 1920. Einmündung Schulstraße in die Kaiser-Wilhelm-Straße.



1958 wiederaufgebaut als Fahrradgeschäft Peters.



Das imposante Beamtenkasino vor der Franz-Lenze-Str., erbaut 1906. Nach 1945 provisorischer Theatersaal und Kino ATRIUM.



Die "Zitronenvilla" befand sich als erster repräsentativer Direktorensitz seit 1900 schräg gegenüber von Portier 1. Abriss 1963.

März 2011

Di	Mi	Do	Fr	Sa	So	Mo	Di	Mi	Do	Fr	Sa	So	Mo	Di	Mi	Do	Fr	Sa	So	Mo	Di	Mi	Do							
1	2	3	4	5	6	7	8	9	10	11	12	13	14	15	16	17	18	19	20	21	22	23	24	25	26	27	28	29	30	31

Wo sich „Kaiser, Kronprinz und Luise“ trafen. An der heutigen Bayreuther Straße stand Hamborns „Großes Operettenhaus“.



Ecke Luisenstraße (Edithstraße). Hier war die "Alte Polizeiwache".

Hamborns Stadttheater, Kronprinzen- (Bayreuther-) Straße. (S)

Über 1500 Besucher fanden im Apollo-Theater Platz. (S)

Ende für das "Land des Lächelns": Luftangriff 16. Dez.1943 (S)



Das "Bügeleisenhaus" Ecke Kronprinzenstraße - Kaiser-Wilhelm-Straße. Links im Hintergrund das Apollo-Theater.



1942 - Aufnahme vom Bunker in Richtung Kronprinzenstraße, Dieselstraße und ATH (1926-46 Vereinigte Stahlwerke AG).(S)

April 2011

Fr	Sa	So	Mo	Di	Mi	Do	Fr	Sa	So	Mo	Di	Mi	Do	Fr	Sa	So	Mo	Di	Mi	Do	Fr	Sa	So						
1	2	3	4	5	6	7	8	9	10	11	12	13	14	15	16	17	18	19	20	21	22	23	24	25	26	27	28	29	30

Von der Kaiser-Wilhelm-Straße zur Karl-Albrecht-Straße. Bruckhausen - Hamborns "Stadtteil Nr. 1", auch was die Gastronomie betraf.



Höhe Grün- (Diesel-) und Fabrikstr. mit der "Restauration zum Deutschen Kaiser"; davor Wagen 26 der Kreis-Ruhrorter-Straßenbahn. Vor dem Bau der Fabrikstraße befand sich hier der Anfang des Wolfsweges, der nach Marxloh zur Aldenrader Heide führte.

Einmündung Kringelkamp, ehemals Karl-Albrecht-Straße.

Einmündung Dieselstraße, Sommer 2009.



Zwei typische Eckgaststätten um 1910. Hermann Gatermanns "Schankwirtschaft" und rechts "Carl Biederbecks Restauration".

Hundert Jahre später mit der stadtbekanntem Kneipe "Schwarzer Diamant".

Mai 2011

So	Mo	Di	Mi	Do	Fr	Sa	So	Mo	Di	Mi	Do	Fr	Sa	So	Mo	Di	Mi	Do	Fr	Sa	So	Mo	Di	Mi	Do	Fr	Sa	So	Mo	Di
1	2	3	4	5	6	7	8	9	10	11	12	13	14	15	16	17	18	19	20	21	22	23	24	25	26	27	28	29	30	31

Das "Stehkragenviertel" gegenüber von Schacht III/VII



Kronstraße - Einmündung Kringelkamp (Karl-Albrecht-Straße).



Portier der Schachtanlage III/VII um 1910. Rechts hinter der Werksmauer das große Stallgebäude für die Grubenpferde.



Kaiser-Wilhelm-Straße und Kringelkamp 1975. (S)



Einst Ingenieursvilla, jetzt Kindergarten. Rückseite Kronstr. 3-5.



Kaiser-Wilhelm-Straße an der Einmündung Kronstraße -um 1912- mit den ab 1900 errichteten Gebäuden der Beamtsiedlung.



1980 (S)

Juni 2011

Mi Do Fr Sa So

1 2 3 4 5

Mo Di Mi Do Fr Sa So

6 7 8 9 10 11 12

Mo Di Mi Do Fr Sa So

13 14 15 16 17 18 19

Mo Di Mi Do Fr Sa So

20 21 22 23 24 25 26

Mo Di Mi Do

27 28 29 30